

后悬架

规格

扭矩

说明	扭矩
螺栓-后悬架减振器到扭转梁	130 - 150Nm
螺母-后悬架减震器到白车身	40 - 60Nm
螺钉-后制动盘到轴承	5 - 7Nm
螺栓-后制动钳到万向接头	55 - 65Nm
螺钉-后轮速传感器固定到转向节	8 - 12Nm
螺栓-后扭转梁装配总成到车身	90 - 110Nm
螺栓-固定手制动拉索夹箍	19 - 25Nm
螺栓-钢质公路型车轮	115 - 130Nm

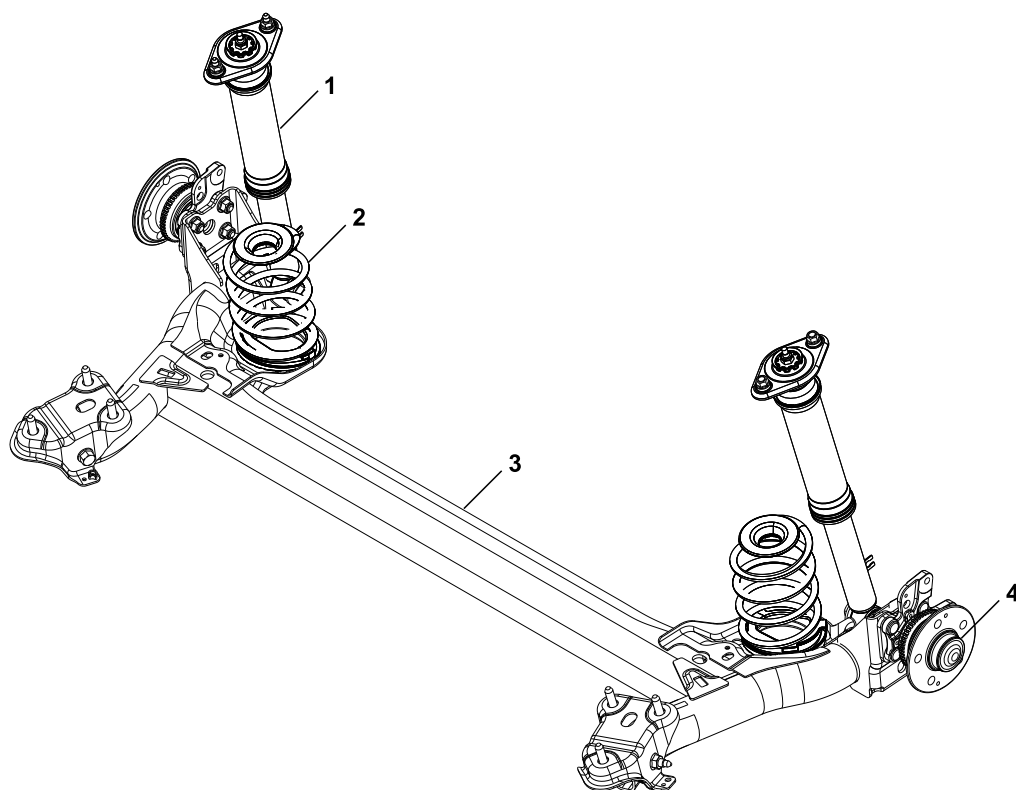
参数

型号	
后螺旋弹簧数据:	
线圈总数	6.8
能起作用的圈数	4.1
弹簧钢丝的直径	11mm
自由长度	315mm

描述与运作

系统布置图

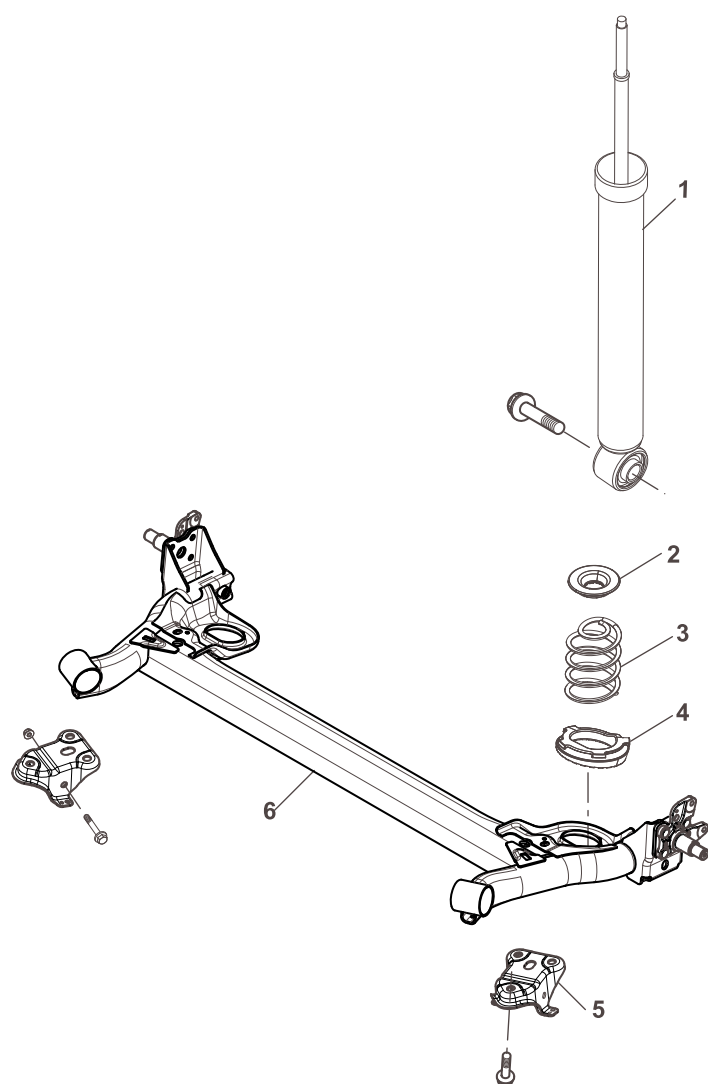
后悬架布置图



- 1. 后减振器总成
- 2. 后悬架螺旋弹簧总成

- 3. H扭转梁总成
- 4. 后轮毂总成

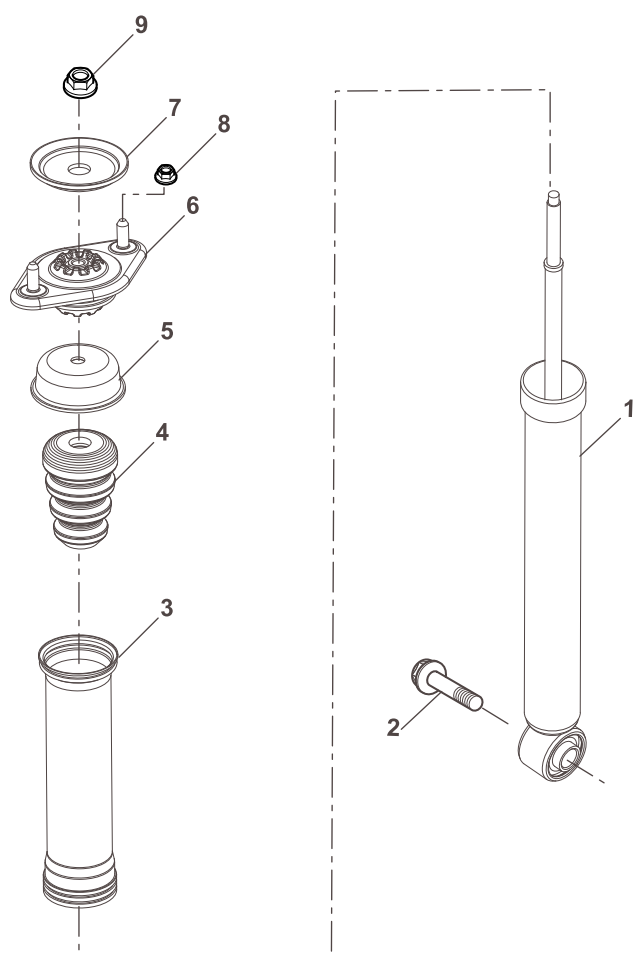
后悬架分解图



1. 后悬架减振器总成
2. 后悬架上弹簧隔振器
3. 后悬架弹簧

4. 后悬架下弹簧隔振器
5. H扭转梁安装支架总成
6. H扭转梁总成

后减震器分解图



- | | |
|----------------|-------------------|
| 1. 后悬架减振器柱 | 6. 后减振器顶部支承总成 |
| 2. 螺栓—后悬架减振器 | 7. 后减振器回弹垫圈 |
| 3. 后悬架减振器防尘罩 | 8. 螺母—后悬架减震器到白车身 |
| 4. 后减振器辅簧 | 9. 螺母—后悬架减震器到顶部支承 |
| 5. 缓冲垫圈—后悬架减振器 | |

描述

后悬架包括：

- 2个螺旋弹簧
- 2个减振器总成
- H扭转梁

H扭转梁式悬架

左右一对悬架纵臂，沿车辆前后方向延伸，其前端摇动可能地支撑在车身上、后端转动自由地支撑后轮；扭转梁，沿车辆宽度方向延伸，其长度方向的两端分别与上述各悬架纵臂的前后方向中央部分连接，螺旋弹簧设置在上述扭转梁的长度方向的两端与上述悬架纵臂的后侧部分所构成的角隅部分，且固定在上述扭转梁及悬架纵臂上，其后部设置有螺旋弹簧安装座；减振器安装座，

设置在上述弹簧座的后端，用于安装减振器；上述弹簧座，具有支撑上述螺旋弹簧，且与上述悬架纵臂连接，但不与上述扭转梁连接的底壁部，以及从该底壁部向上方弯折且与上述扭转梁及悬架纵臂连接的凸缘部，上述凸缘部，具有在上述减振器安装座附近向后方延伸的加强。

螺旋弹簧

用铬钢制造的螺旋弹簧安装于车身及后下摆臂之间，每个弹簧都安装在上下弹簧隔振垫之间，弹簧隔振垫可减少自悬架传递到车身的噪音。每个隔振垫都与弹簧直接相连。下隔振垫安装在后扭转梁上的一个扁型孔内，通过直线定位。下隔振垫内的切孔是供排水用的，装配时，必须与后扭转梁上相应的孔对齐，孔内的直线段需要贴合，便于装配。

维修指南

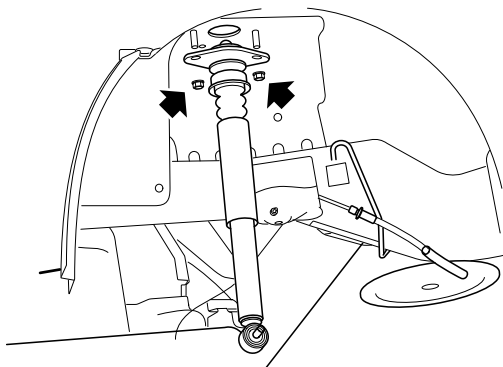
后减振器总成

注意：当更换两个减振器时，一次只拆卸一个减振器。不要用制动软管来悬吊后桥，否则会损坏制动软管。

注意：当用车身举升机举升车辆时，必须用可调节的千斤顶支架支撑扭转梁。

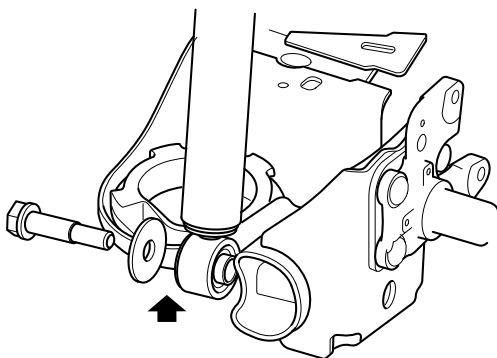
拆卸

1. 拆卸减振器至车身上部螺栓。



S323021

2. 举升车辆并支撑扭转梁。
3. 拆卸下减振器至扭转梁螺栓。



S323022

4. 取下减振器。

安装

1. 使下减振器至扭转梁螺栓通过减振器下连接托架并插入扭转梁内，并拧紧至130 - 150Nm。
2. 将车辆降至足够高度，以将上减振器螺柱插入其对应的车身开口，并松弛地安装连接螺栓，拧紧至40 - 60Nm。

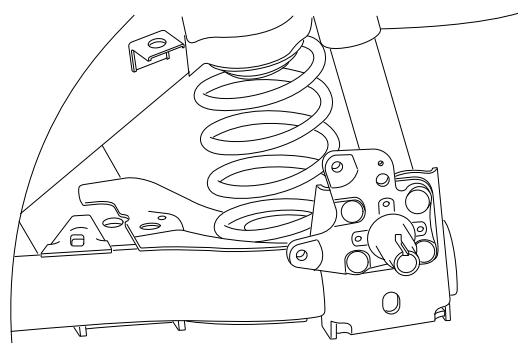
后悬架弹簧总成

拆卸

1. 拆卸后车轮。

🔧 车轮拆卸

2. 举升并妥善支撑车辆，使用千斤顶支架支撑后控制臂。
3. 拆卸左、右减振器下螺栓。
4. 降下扭转梁并拆卸弹簧和上隔振垫。



S323023

安装

1. 安装上隔振垫并固定下减振块。
2. 安装弹簧并举升扭转梁。
3. 安装减振器。

🔧 后减振器总成安装

4. 安装车轮。

🔧 车轮安装

5. 撤掉千斤顶支架并降下车辆。

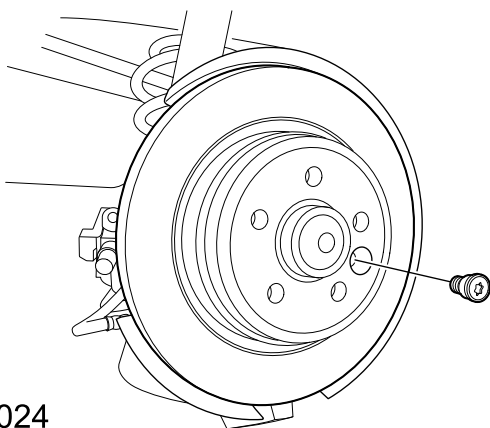
后车轮轮毂轴承

拆卸

1. 举升车辆。
2. 拆卸后轮胎。

车轮拆卸

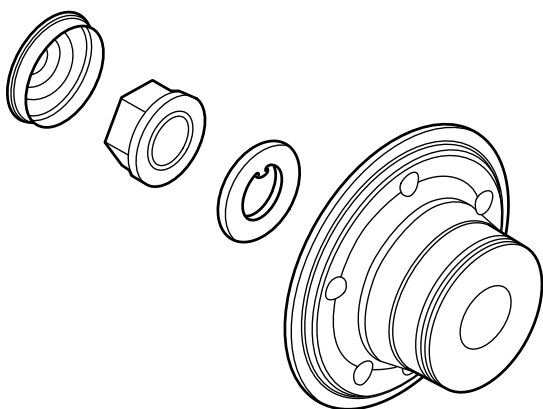
3. 松开将传感器固定到后车轮支架上的螺钉。
4. 拆下将轮毂固定到车轮支架上的螺栓。



S323024

注意：请不要使制动钳悬吊在制动软管上。

5. 拆下把后制动盘固定到后轮毂上的沉头螺钉。
6. 取下后制动盘。
7. 从后轮毂总成上拆下后轮毂油脂帽并废弃。



S323025

8. 撬起后车轮支架螺母的锁紧装置。
9. 拆下并废弃掉后车轮支架螺母。
10. 从短轴上取下后轮毂垫圈。
11. 拆下后轮毂轴承。

注意：不要把后轮毂轴承靠近磁场或有铁屑的地方，因为这样可能会损坏轴承。

安装

1. 清洁车轮支架。
2. 把后轮毂总成装到后车轮支架上。

注意：不要拆下轮毂轴承上的防护盖，除非马上就要进行安装了。

3. 把后轮毂垫圈装到后车轮支架上。
4. 清洁后鼓式制动通风盘和后轮毂总成的结合面。
5. 把后鼓式制动通风盘装到后轮毂总成上，装上沉头螺钉并拧紧到**5 - 7Nm**。
6. 装上制动钳总成并定位后制动盘上，并拧紧螺栓至**55 - 65Nm**
7. 将传感器头部插入后车轮支架，将螺钉按扭矩拧紧至**8 - 12Nm**。
8. 装上车轮。

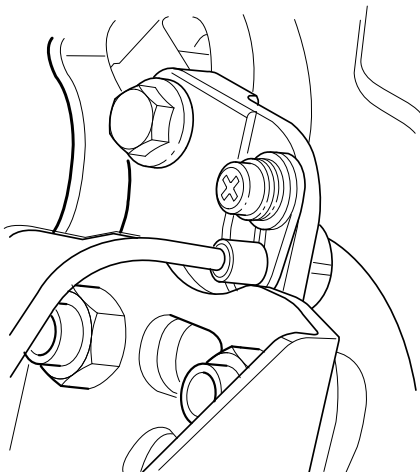
车轮安装

9. 降低车辆。

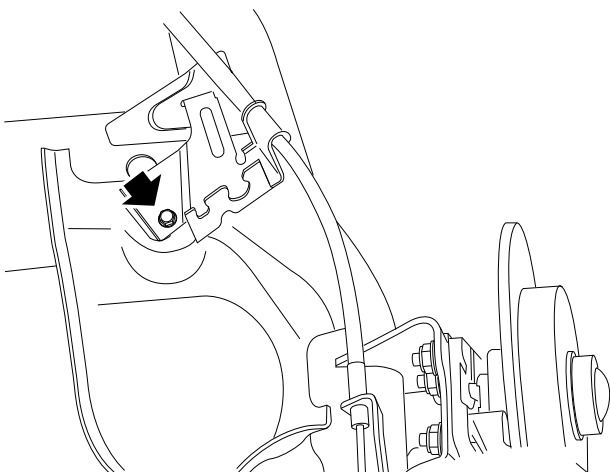
扭转梁总成

拆卸

1. 举升车辆。
2. 拆卸后轮胎。
3. 断开ABS连接器。



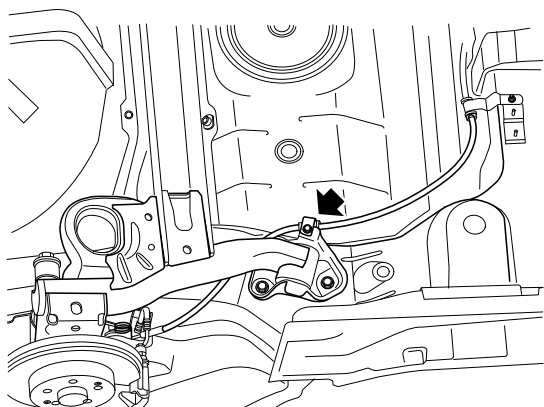
4. 拆下将支架固定到后扭转梁的螺栓，松开左侧制动软管。



5. 断开左侧制动管。

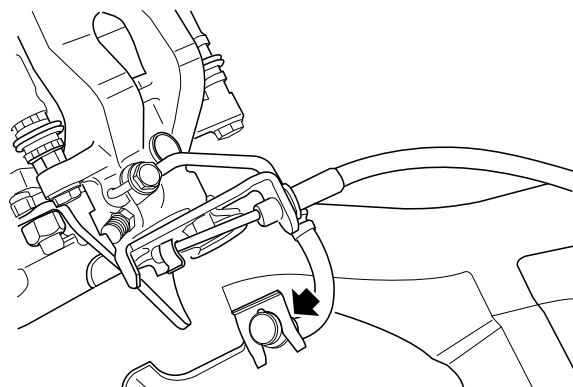
注意：要拿塞子堵住断开的接头，以防止污染物的进入。

6. 拆下两个减振器的底部螺栓。
7. 取下将手制动拉索固定到副车架上的两个螺栓。将拉索放到一旁以便可以拆卸扭转梁。



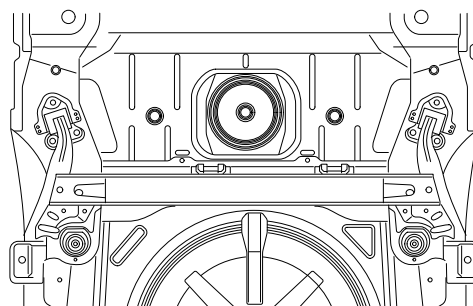
S402012

8. 松开将拉索接头固定到后制动钳上的卡箍。



S402013

9. 在另一侧重复上述步骤。
10. 压缩并拆下两个后悬架弹簧，收好弹簧隔振垫。
11. 支撑副车架。
12. 拆下8个固定扭转梁到车身的螺栓



S323026

13. 取下H扭转梁。

安装

1. 清洁副车架和车身的结合面。
2. 使用液压举升设备，将副车架定位到车身上。
3. 装上扭转梁固定到车身的螺栓并拧紧到90 - 110Nm。
4. 装上固定手制动拉索夹箍的螺栓并拧紧到19 - 25Nm。
5. 装上两个后弹簧总成。
6. 装上两个减振器并将螺栓拧紧到130 - 150Nm。
7. 连接两个制动管。
8. 将连接器固定到副车架上。
9. 连接ABS传感器。
10. 连接手制动拉索到手制动拉索张紧装置。
11. 为制动系统排气。

制动系统排气

12. 装上两个后车轮，并拧紧螺栓到115 - 130Nm。
13. 给车做四轮定位。

四轮定位